

# Bellmarine®

Bellmarine

GEBRUIKERSHANDLEIDING

## Bell-control

(IP66)



IDTechnology BV (Bellmarine)  
Meridiaan 29,  
NL-2801DA Gouda  
The Netherlands  
Tel.: +31-85-4868530  
e-mail: [info@bellmarine.nl](mailto:info@bellmarine.nl)  
[www.Bellmarine.nl](http://www.Bellmarine.nl)

## Inhoud

1	algemene informatie.....	3
	1.1 Het gebruik van deze handleiding.....	3
	1.2 Geldigheid handleiding.....	3
	1.3 Garantie voorwaarden.....	3
	1.4 Aansprakelijkheid.....	3
	1.5 waarschuwingen en symbolen.....	3
2	Bell-control.....	4
	2.1 Manoevreren in stijl.....	4
	2.2 Kwaliteit.....	4
	2.3 Informatie joystick.....	4
3	installatie.....	4
	3.1 Wandmontage.....	4
	3.2 Voetstuk.....	5
	3.3 Aansluiten.....	5
4	Technische informatie.....	6
	4.1 Afmetingen.....	6
	4.2 Aansluit schema.....	7

# 1. Algemene informatie

## 1.1 Het gebruik van deze handleiding

Deze handleiding bevat belangrijke informatie ten aanzien van de installatie en gebruik van de Bell-control elektrische joysticks.

Installatie en het aansluiten worden in deze handleiding behandeld..

Het is daarom noodzakelijk dat een ieder persoon die aan het product werkt/ installeert en of het product bedient zich de inhoud van deze handleiding eigen maakt en de waarschuwing en veiligheidsinstructies genoemd in deze handleiding nauwgezet opvolgt en uitvoert. Installatie en onderhoud van de Bell-control joysticks dient te worden uitgevoerd door gespecialiseerde en bekwame personen welke de geldende wet en regelgeving in acht nemen in combinatie met de in deze handleiding genoemde veiligheidsaspecten.

Bewaar deze handleiding bij uw product op een veilige maar goed bereikbare plek!

## 1.2 Geldigheid van de handleiding

Alle specificaties, waarschuwing en instructies in deze handleiding zijn alleen van toepassing op standaard af- fabriek geleverde producten. En enkel alleen voor toepassing van deze producten als Bell-control besturingsproducten. Geleverd en geproduceerd door IDTechnology / Bellmarine

Voor andere modellen en of toepassingen neemt u contact op met IDTechnology / Bellmarine

## 1.3 Garantie voorwaarden

IDTechnology / Bellmarine garandeert dat dit product is gebouwd volgens de geldende normen en richtlijnen.

Indien het product niet wordt geïnstalleerd of wordt onderhouden volgens de in deze handleiding beschreven voorschriften en richtlijnen kan er schade ontstaan of het product kan niet meer voldoen aan de specificaties. In deze gevallen komt de garantie per direct te vervallen.

De garantie is gelimiteerd tot de tot de kosten van reparatie en of vervanging van het product. Kosten voor arbeid, reis en verblijf of transport kosten van defecte componenten zijn niet gedekt door deze garantie

Tijdens de productie en voor uitlevering is het complete product geïnspecteerd en getest.

De standaard garantie periode is 2 jaar na levering door

IDTechnology / Bellmarine

## 1.4 Aansprakelijkheid

IDTechnology/ Bellmarine kan niet aansprakelijk of verantwoordelijk worden gesteld voor:

- Gevolgschade door het gebruik van de Bell-control besturingsproduct
- Eventuele fouten of onvolkomenheden in deze handleiding en de gevolgen daarvan.

## 1.5 waarschuwingen en symbolen



### WAARSCHUWING!

Een waarschuwing duidt op eventueel letsel voor de gebruiker / installateur of omvangrijke materiële schade indien de gebruiker of installateur de procedures niet (zorgvuldig) uitvoert.



### LET OP!

Bijzondere gegevens, respectievelijk geboden en verboden ten aanzien van schadepreventie



### ATTENTIE!

Procedures die extra aandacht verdienen

## 2. Bell-control

### 2.1 manoeuvreren in stijl

Bell-control joysticks zijn in verschillende varianten verkrijgbaar. U heeft keuze uit 2 modellen namelijk: een casual uitvoering en een sport uitvoeren. De sport uitvoering heeft een langere hendel dan de casual uitvoering.

Verder heeft u de keuze uit een kunststof of roest vast stalen uitvoering.

Een Bell-control kan in de wand van uw boot worden gemonteerd of een top montage op een voetstuk.

Heeft u 2 motoren aan boord? Dit is geen probleem, een Bell-control top montage voetstuk kan worden uitgerust met 2 joysticks zodat u volle controle heeft over beide motoren.

### 2.2 Kwaliteit

Alle Bell-control joysticks worden geproduceerd in Nederland en zijn voorzien van een IP66 rating. Dit houdt in dat de joysticks volledig stof en water dicht en bestand zijn en bestand tegen extreme weersomstandigheden.

Ook worden de joysticks getest op de juiste stuurspanningen en op beschadigingen.

### 2.3 Informatie joystick

De weerstand van de joystick kan worden aangepast doormiddel van het aandraaien van het stel schroefje aan de onderkant van de joystick.



**Waarschuwing:** het stel schroefje is zeer gevoelig bij te ver aandraaien kan de joystick niet mee bewegen.

De joystick werkt doormiddel van een hall sensor Deze werkt van 0 tot 5 Volt. De voltages zijn:  
Midden voltage:  $\pm 2.50$  Volt  
Onder voltage:  $\pm 0.80$  Volt  
Boven voltage:  $\pm 4.50$  Volt

Dit houdt in dat als de joystick in de neutraal stand staat dat deze een voltage heeft van  $\pm 2.50$  Volt voor vooruit is dit de boven waarde en voor achteruit de onder waarde.

Ook zijn de Bell-control joysticks om pool beveiligd dit houdt in dat de joysticks niet kapot gaat als deze verkeerd word aangesloten.

## 3. Installatie

Een Bell-control joystick kan op verschillende manier worden gemonteerd in uw boot. Het is belangrijk om voor de installatie de juiste plek te kiezen voor het monteren van uw joystick.

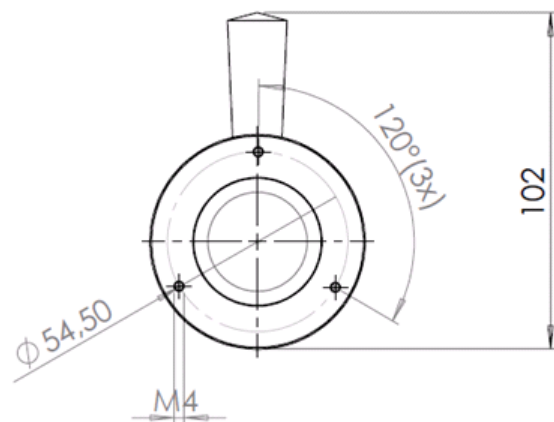


### Het is belangrijk dat:

- De joystick ten alle tijden goed te bereiken is in verband met veiligheid
- Dat de joystick dient over zijn volledige slag vrij te zijn van obstakels
- Kies de positie zodanig dat de joystick niet per ongeluk door stoten kan worden bewogen, en de aandrijving onbedoeld in werking kan zetten.

### 3.1 wandmontage

De joystick word vanaf de binnenkant aan de want van uw boot gemonteerd met 3x M4 draadeindes. Deze draad eindes worden bijgeleverd met de joystick. Ook word er een boormal bijgeleverd zodat u niet zelf hoeft af te tekenen.



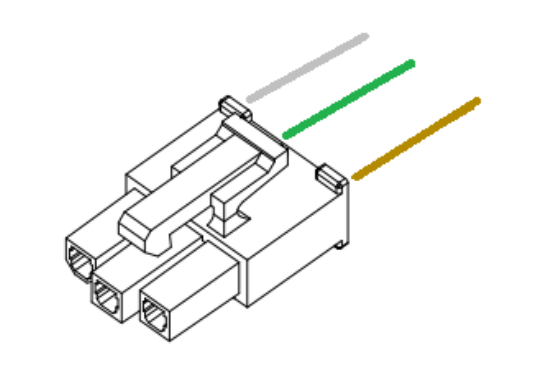
Figuur 3-1 maten wandmontage

### 3.2 voetstuk

Het voetstuk wordt vanaf onder met 4 bouten vast geschroefd, deze bouten worden meegeleverd. Het 5<sup>de</sup> gat in de bodem van het voetstuk is voor een stelschroef om de joystick in het voetstuk te vergrendelen. De uitsparing is voor de kabel van de joystick naar de motorcontroller.

### 3.3 aansluiten

Het aansluiten van de joystick op de motor controller is uiterst simpel. Dit is een kwestie van een stekker aansluiten.



**Figuur 3-3 aansluiten joystick**

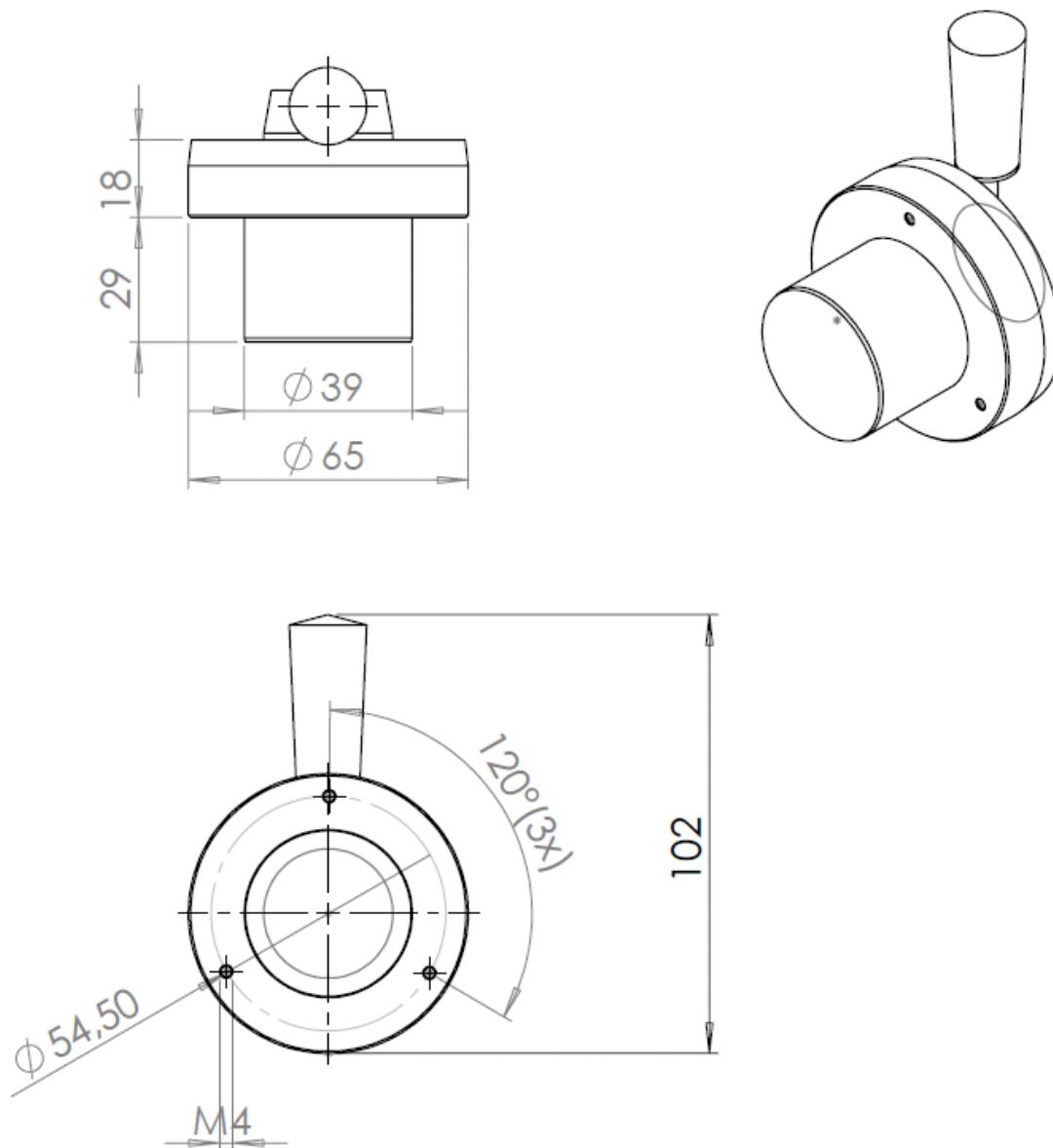
Op figuur 3-3 ziet u de stekker van de joystick, de witte draad is de –(min0 Volt). De groene draad is de wiper(signaal draad). De bruine draad is de +(plus 5Volt).



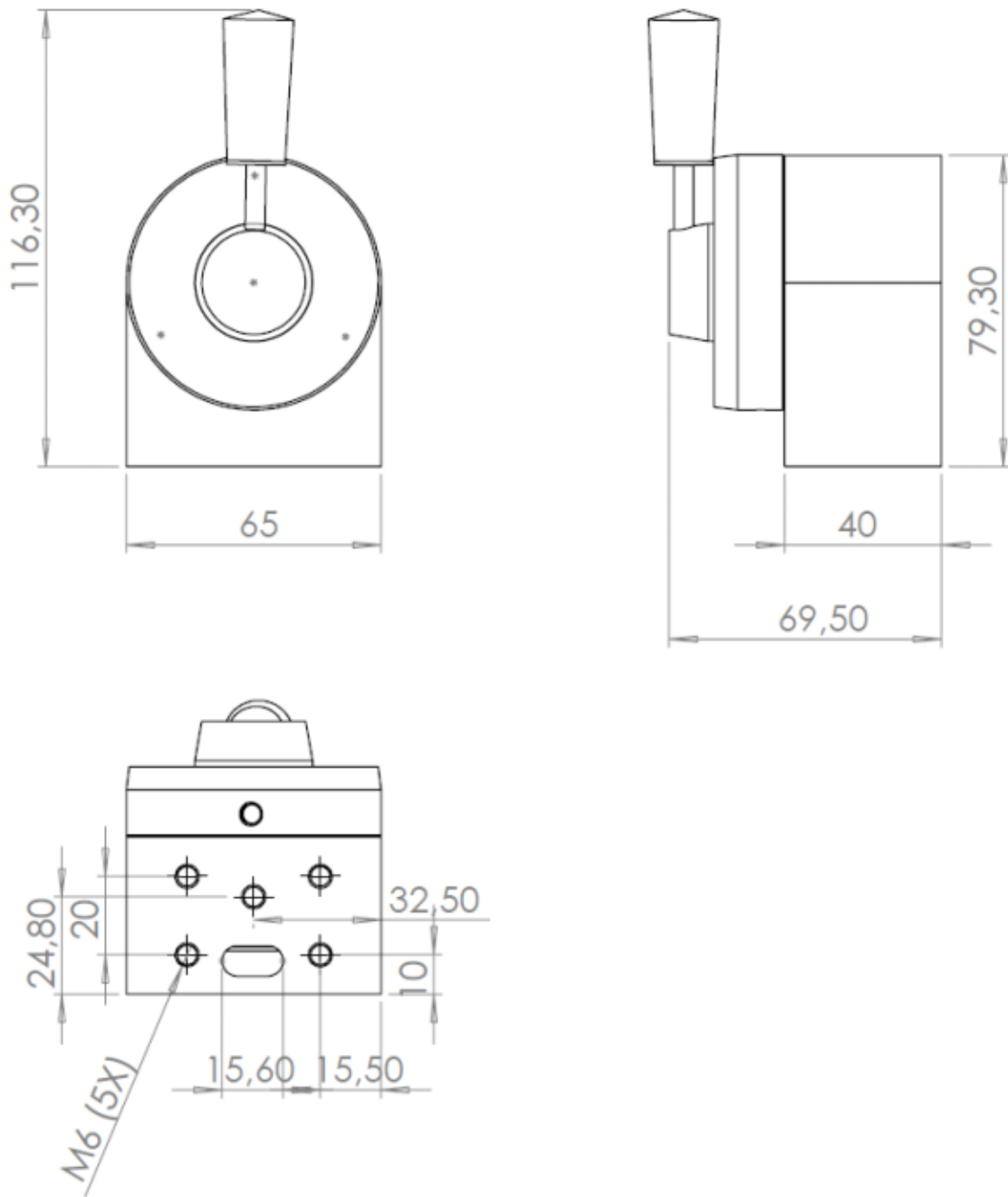
Het is belangrijk om er voor te zorgen dat de kabel niet langs scherpe randen gaat in verband met beschadiging. Ook is het belangrijk om de kabel op een droge vochtvrije plek te leggen.

## 4. Technische informatie

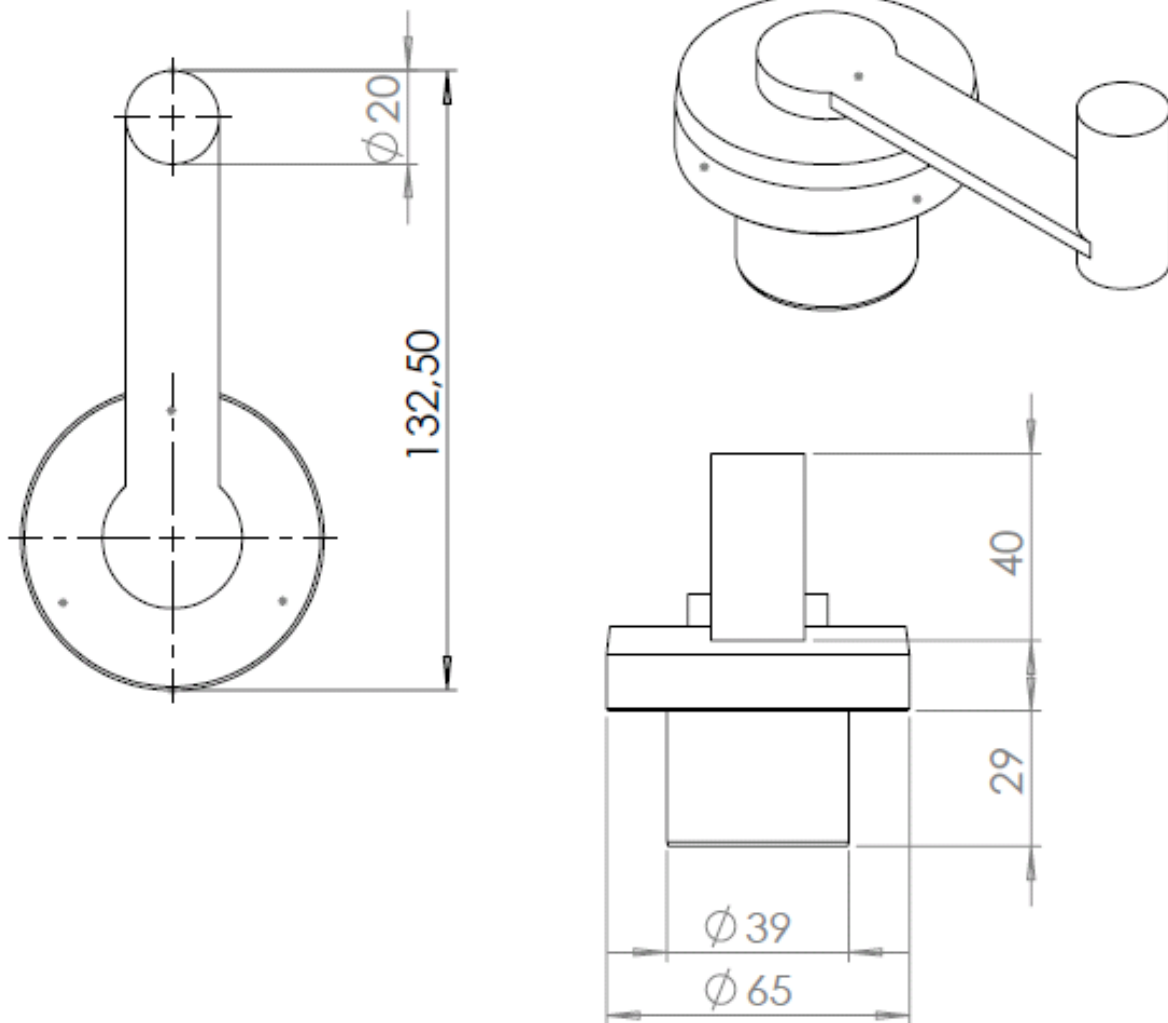
### 4.1 maattekeningen



Figuur 4-1 inbouwmaten joystick



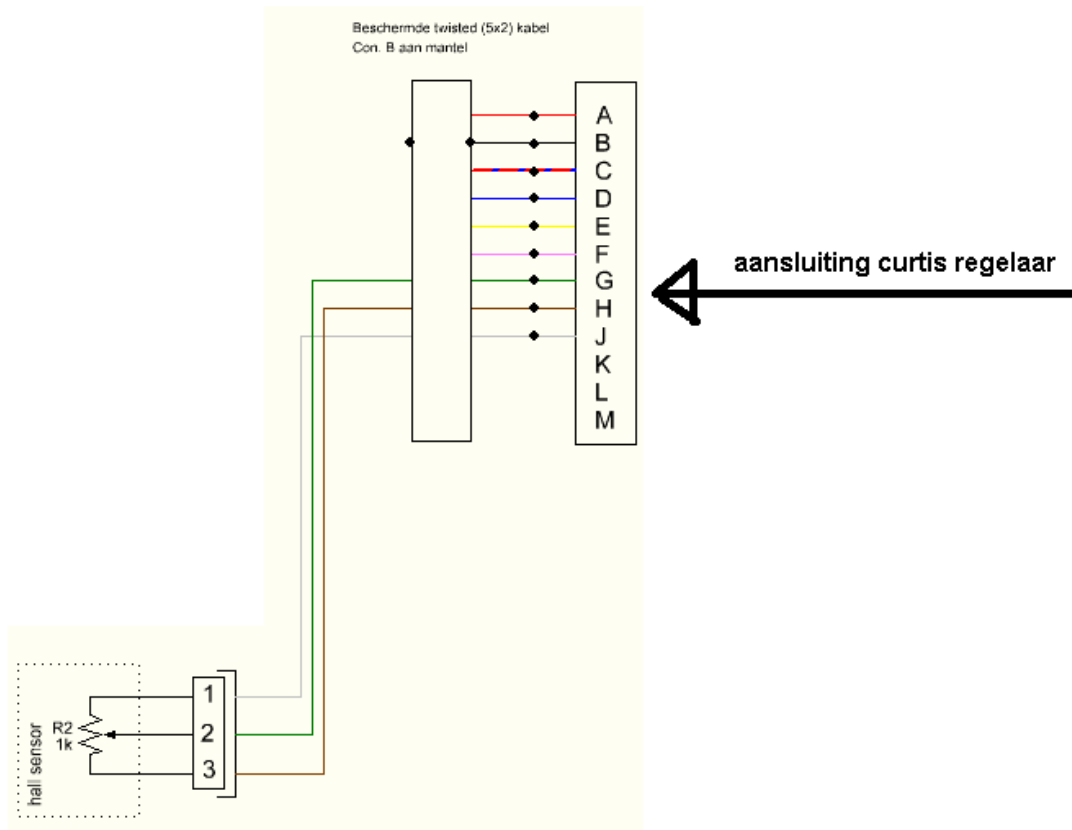
Figuur 4-2 inbouwmaten voetstuk



Figuur 4-3 joystick lange hendel



## 4.2 aansluitschema



Figuur4-4 aansluitschema joystick